

ΟΜΑΔΑ ΠΡΩΤΗ

ΘΕΜΑ Α

- A1.** Να χαρακτηρίσετε τις προτάσεις που ακολουθούν, γράφοντας στο τετράδιό σας δίπλα στο γράμμα που αντιστοιχεί σε κάθε πρόταση τη λέξη **Σωστό**, αν η πρόταση είναι σωστή, ή **Λάθος**, αν η πρόταση είναι λανθασμένη.
- Στις σύγχρονες κοινωνίες τα παραχθέντα μέσα παραγωγής είναι τεχνολογικά πολύ εξελιγμένα και απαραίτητα για την παραγωγή των προϊόντων που χρειάζονται σήμερα οι άνθρωποι.
 - Το κόστος ευκαιρίας ενός αγαθού X σε όρους παραγωγής ενός αγαθού Ψ είναι αυξανόμενο, γιατί οι συντελεστές παραγωγής είναι εξίσου κατάλληλοι για την παραγωγή και των δύο αγαθών.
 - Αν η ανώτατη τιμή που θα επιβληθεί από το κράτος για ένα προϊόν είναι μεγαλύτερη της τιμής ισορροπίας του προϊόντος στην αγορά, τότε θα δημιουργηθεί έλλειμμα στην αγορά του.
 - Η καμπύλη του Οριακού Προϊόντος τέμνει την καμπύλη του Συνολικού Προϊόντος από πάνω προς τα κάτω στο μέγιστό της σημείο.
 - Η περίπτωση που η ελαστικότητα προσφοράς E_s είναι ίση με το μηδέν ($E_s = 0$) αναφέρεται κυρίως σε ευπαθή γεωργικά προϊόντα, τα οποία δεν μπορούν να διατηρηθούν και πρέπει οπωσδήποτε να προσφερθούν σε οποιαδήποτε τιμή σε μια ορισμένη περίοδο.

Για τις παρακάτω προτάσεις **A2** και **A3** να γράψετε στο τετράδιό σας τον αριθμό της πρότασης και δίπλα το γράμμα που αντιστοιχεί στη σωστή απάντηση.

- A2.** Στον κάθετο άξονα του διαγράμματος του Συνολικού Προϊόντος του μεταβλητού συντελεστή απεικονίζεται:
- το συνολικό κόστος παραγωγής.
 - η συνολική ποσότητα που παράγεται.
 - η ποσότητα του μεταβλητού συντελεστή.
 - το οριακό κόστος παραγωγής.
- A3.** Η τιμή ισορροπίας στην αγορά ενός αγαθού X είναι δυνατό να παραμείνει αμετάβλητη όταν:
- η ζήτηση αυξηθεί και η προσφορά μειωθεί.
 - η ζήτηση μειωθεί και η προσφορά αυξηθεί.
 - η ζήτηση και η προσφορά αυξηθούν ταυτόχρονα.
 - η ζήτηση αυξηθεί και η προσφορά παραμείνει αμετάβλητη.

ΟΜΑΔΑ ΔΕΥΤΕΡΗ

ΘΕΜΑ Β

Να σχεδιάσετε τα κατάλληλα διαγράμματα και να εξηγήσετε τις περιπτώσεις:

- Μεταβολή μόνο στην προσφερόμενη ποσότητα.
- Μεταβολή μόνο στην προσφορά.
- Ταυτόχρονη μεταβολή στην προσφερόμενη ποσότητα και στην προσφορά.

ΟΜΑΔΑ ΤΡΙΤΗ

ΘΕΜΑ Γ

Δίνεται ο πίνακας λειτουργίας μιας επιχείρησης σε βραχυχρόνια περίοδο:

Συνολικό Κόστος (TC)	Μέσο Συνολικό Κόστος (ATC)
120	-
140	140
190	38
205	34,16
380	38
480	40
645	43
870	58

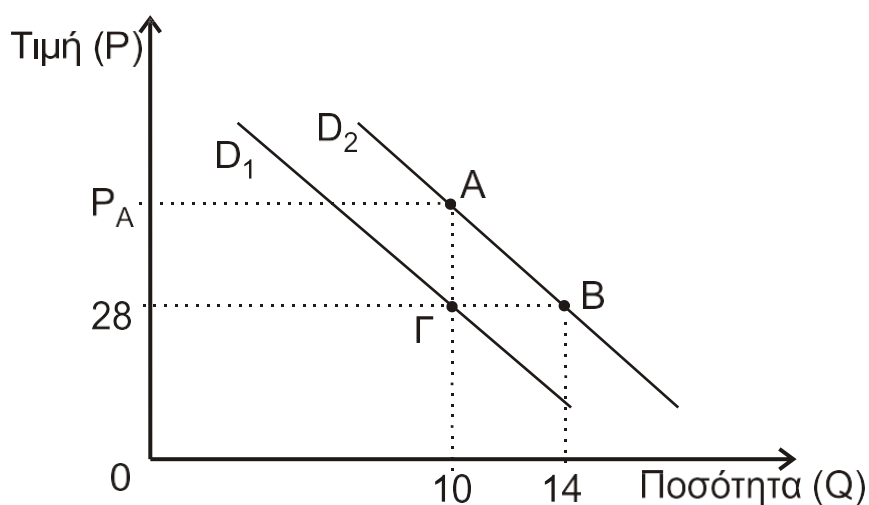
- Γ1. Κάνοντας τους κατάλληλους υπολογισμούς να παραθέσετε τον πίνακα προσφοράς της επιχείρησης.
- Γ2. Δεδομένου ότι στην αγορά λειτουργούν 10 επιχειρήσεις με τα ίδια ακριβώς στοιχεία κόστους, να κατασκευάσετε τον πίνακα της αγοραίας προσφοράς του προϊόντος.
- Γ3. Με δεδομένο ότι η Συνολική Δαπάνη των καταναλωτών για το προϊόν ανέρχεται για κάθε επίπεδο τιμής σε 6.000 €, να βρεθεί η τιμή και η ποσότητα ισορροπίας του προϊόντος στην αγορά.

(Στους υπολογισμούς σας, όπου είναι απαραίτητο, να χρησιμοποιήσετε ένα δεκαδικό ψηφίο.)

ΟΜΑΔΑ ΤΕΤΑΡΤΗ

ΘΕΜΑ Δ

Οι ευθύγραμμες καμπύλες ζήτησης D_1 και D_2 ενός προϊόντος X δίνονται στο παρακάτω διάγραμμα:



Η καμπύλη ζήτησης D_2 αντιστοιχεί σε εισόδημα 30.000 €. Η ελαστικότητα ζήτησης ως προς την τιμή από το σημείο B στο σημείο A στην καμπύλη D_2 είναι $-0,5$ και η εισοδηματική ελαστικότητα ζήτησης από το σημείο Γ

της καμπύλης D_1 στο σημείο B της καμπύλης D_2 είναι 0,8.

- Δ1.** Να υπολογιστεί η τιμή P_A του αγαθού X.
- Δ2.** Να υπολογιστεί το εισόδημα που αντιστοιχεί στην καμπύλη D_1 του αγαθού X.
- Δ3.** Να χαρακτηριστεί το αγαθό X με βάση την τιμή της εισοδηματικής ελαστικότητας. Να δικαιολογήσετε την απάντησή σας με βάση τη μεταβολή του εισοδήματος που υπολογίσατε.
- Δ4.** Να βρεθεί η συνάρτηση ζήτησης της καμπύλης D_2 .