

## ΟΜΑΔΑ ΠΡΩΤΗ

## ΘΕΜΑ Α

- A1.** Να χαρακτηρίσετε τις προτάσεις που ακολουθούν, γράφοντας στο τετράδιό σας δίπλα στο γράμμα που αντιστοιχεί σε κάθε πρόταση τη λέξη **Σωστό**, αν η πρόταση είναι σωστή, ή **Λάθος**, αν η πρόταση είναι λανθασμένη.
- Στις σύγχρονες κοινωνίες τα παραχθέντα μέσα παραγωγής είναι τεχνολογικά πολύ εξελιγμένα και απαραίτητα για την παραγωγή των προϊόντων που χρειάζονται σήμερα οι άνθρωποι.
  - Το κόστος ευκαιρίας ενός αγαθού  $X$  σε όρους παραγωγής ενός αγαθού  $\Psi$  είναι αυξανόμενο, γιατί οι συντελεστές παραγωγής είναι εξίσου κατάλληλοι για την παραγωγή και των δύο αγαθών.
  - Αν η ανώτατη τιμή που θα επιβληθεί από το κράτος για ένα προϊόν είναι μεγαλύτερη της τιμής ισορροπίας του προϊόντος στην αγορά, τότε θα δημιουργηθεί έλλειμμα στην αγορά του.
  - Η καμπύλη του Οριακού Προϊόντος τέμνει την καμπύλη του Συνολικού Προϊόντος από πάνω προς τα κάτω στο μέγιστό της σημείο.
  - Η περίπτωση που η ελαστικότητα προσφοράς  $E_s$  είναι ίση με το μηδέν ( $E_s = 0$ ) αναφέρεται κυρίως σε ευπαθή γεωργικά προϊόντα, τα οποία δεν μπορούν να διατηρηθούν και πρέπει οπωσδήποτε να προσφερθούν σε οποιαδήποτε τιμή σε μια ορισμένη περίοδο.

Για τις παρακάτω προτάσεις **A2** και **A3** να γράψετε στο τετράδιό σας τον αριθμό της πρότασης και δίπλα το γράμμα που αντιστοιχεί στη σωστή απάντηση.

- A2.** Στον κάθετο άξονα του διαγράμματος του Συνολικού Προϊόντος του μεταβλητού συντελεστή απεικονίζεται:
- το συνολικό κόστος παραγωγής.
  - η συνολική ποσότητα που παράγεται.
  - η ποσότητα του μεταβλητού συντελεστή.
  - το οριακό κόστος παραγωγής.
- A3.** Η τιμή ισορροπίας στην αγορά ενός αγαθού  $X$  είναι δυνατό να παραμείνει αμετάβλητη όταν:
- η ζήτηση αυξηθεί και η προσφορά μειωθεί.
  - η ζήτηση μειωθεί και η προσφορά αυξηθεί.
  - η ζήτηση και η προσφορά αυξηθούν ταυτόχρονα.
  - η ζήτηση αυξηθεί και η προσφορά παραμείνει αμετάβλητη.

## ΟΜΑΔΑ ΔΕΥΤΕΡΗ

## ΘΕΜΑ Β

Να σχεδιάσετε τα κατάλληλα διαγράμματα και να εξηγήσετε τις περιπτώσεις:

- Μεταβολή μόνο στην προσφερόμενη ποσότητα.
- Μεταβολή μόνο στην προσφορά.
- Ταυτόχρονη μεταβολή στην προσφερόμενη ποσότητα και στην προσφορά.

## ΟΜΑΔΑ ΤΡΙΤΗ

### ΘΕΜΑ Γ

Δίνεται ο πίνακας λειτουργίας μιας επιχείρησης σε βραχυχρόνια περίοδο:

Συνολικό Κόστος (TC)	Μέσο Συνολικό Κόστος (ATC)
120	-
140	140
190	38
205	34,16
380	38
480	40
645	43
870	58

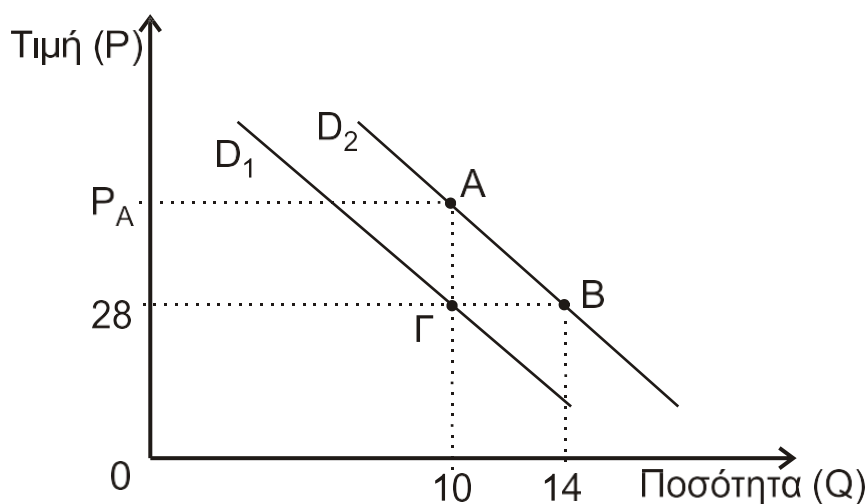
- Γ1. Κάνοντας τους κατάλληλους υπολογισμούς να παραθέσετε τον πίνακα προσφοράς της επιχείρησης.
- Γ2. Να υπολογίσετε τις ελαστικότητες προσφοράς για διαδοχικές αυξήσεις της τιμής του προϊόντος της επιχείρησης.
- Γ3. Δεδομένου ότι στην αγορά λειτουργούν 10 επιχειρήσεις με τα ίδια ακριβώς στοιχεία κόστους, να κατασκευάσετε τον πίνακα της αγοραίας προσφοράς του προϊόντος.

(Στους υπολογισμούς σας, όπου είναι απαραίτητο, να χρησιμοποιήσετε ένα δεκαδικό ψηφίο.)

## ΟΜΑΔΑ ΤΕΤΑΡΤΗ

### ΘΕΜΑ Δ

Οι ευθύγραμμες καμπύλες ζήτησης  $D_1$  και  $D_2$  ενός προϊόντος  $X$  δίνονται στο παρακάτω διάγραμμα:



Η καμπύλη ζήτησης  $D_2$  αντιστοιχεί σε εισόδημα 30.000 €. Η ελαστικότητα ζήτησης ως προς την τιμή από το σημείο B στο σημείο A στην καμπύλη  $D_2$  είναι  $-0,5$  και η εισοδηματική ελαστικότητα ζήτησης από το σημείο

Γ της καμπύλης  $D_1$  στο σημείο Β της καμπύλης  $D_2$  είναι 0,8.

- Δ1. Να χαρακτηριστεί το αγαθό  $X$  με βάση την τιμή της εισοδηματικής ελαστικότητας.
- Δ2. Να υπολογιστεί η τιμή  $P_A$  του αγαθού  $X$ .
- Δ3. Να υπολογιστεί το εισόδημα που αντιστοιχεί στην καμπύλη  $D_1$  του αγαθού  $X$ .