

ΘΕΜΑ Α

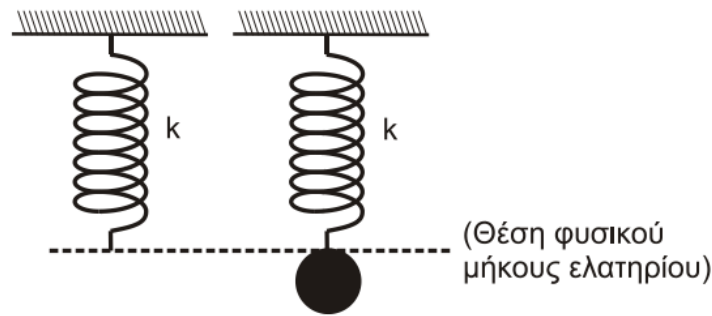
Στις ερωτήσεις **A1 – A4** να γράψετε στο τετράδιό σας τον αριθμό της ερώτησης και δίπλα το γράμμα που αντιστοιχεί στην επιλογή σας, η οποία συμπληρώνει σωστά την ημιτελή πρόταση.

- A1.** Κατά την πλαστική κρούση δύο σωμάτων ισχύει ότι:
- η μηχανική ενέργεια του συστήματος των δύο σωμάτων παραμένει σταθερή.
 - η μηχανική ενέργεια του συστήματος των δύο σωμάτων αυξάνεται.
 - η κινητική ενέργεια του συστήματος των δύο σωμάτων παραμένει σταθερή.
 - η ορμή του συστήματος των δύο σωμάτων παραμένει σταθερή.
- A2.** Σώμα εκτελεί εξαναγκασμένη ταλάντωση. Παρατηρείται ότι για δύο διαφορετικές συχνότητες f_1 και f_2 του διεγέρτη με $f_1 < f_2$ το πλάτος της ταλάντωσης είναι ίδιο. Για την ιδιοσυχνότητα f_0 του συστήματος ισχύει:
- $f_0 < f_1$
 - $f_0 > f_2$
 - $f_1 < f_0 < f_2$
 - $f_1 = f_0$
- A3.** Σε μία φλέβα ρέει ιδανικό ρευστό. Όταν σε μια περιοχή του υγρού οι ρευματικές γραμμές πυκνώνουν, τότε:
- η ταχύτητα ροής αυξάνεται και η πίεση ελαττώνεται.
 - η παροχή της φλέβας αυξάνεται και η πίεση αυξάνεται.
 - η παροχή της φλέβας ελαττώνεται και η πίεση ελαττώνεται.
 - η ταχύτητα ροής αυξάνεται και η πίεση αυξάνεται.
- A4.** Διακρότημα δημιουργείται μετά από σύνθεση δύο αρμονικών ταλαντώσεων της ίδιας διεύθυνσης που γίνονται γύρω από το ίδιο σημείο, όταν οι ταλαντώσεις έχουν
- ίσα πλάτη και ίσες συχνότητες
 - διαφορετικά πλάτη και ίσες συχνότητες
 - διαφορετικά πλάτη και διαφορετικές συχνότητες
 - ίσα πλάτη και συχνότητες που διαφέρουν πολύ λίγο μεταξύ τους.
- A5.** Να χαρακτηρίσετε τις προτάσεις που ακολουθούν, γράφοντας στο τετράδιό σας, δίπλα στο γράμμα που αντιστοιχεί σε κάθε πρόταση, τη λέξη **Σωστό**, αν η πρόταση είναι σωστή, ή τη λέξη **Λάθος**, αν η πρόταση είναι λανθασμένη.
- Η εξίσωση της συνέχειας είναι άμεση συνέπεια της αρχής διατήρησης της ενέργειας στη ροή των ιδανικών ρευστών.
 - Η ροπή μιας δύναμης \vec{F} ως προς άξονα περιστροφής είναι μηδέν, όταν ο φορέας της δύναμης είναι παράλληλος στον άξονα περιστροφής.
 - Σε μια φθίνουσα ταλάντωση, στην οποία η αντιτιθέμενη δύναμη είναι ανάλογη της ταχύτητας, ο λόγος δύο διαδοχικών μεγίστων απομακρύνσεων προς την ίδια κατεύθυνση διατηρείται σταθερός.
 - Η κίνηση ενός τροχού που κυλίνεται είναι αποτέλεσμα της επαλληλίας μιας μεταφορικής και μιας στροφικής κίνησης.

ε) Σε ένα στάσιμο κύμα, που έχει δημιουργηθεί σε ένα ελαστικό μέσο, η απόσταση δύο διαδοχικών κοιλιών είναι ίση με ένα μήκος κύματος λ .

ΘΕΜΑ Β

B1. Ένα κατακόρυφο ιδανικό ελατήριο σταθεράς k έχει το άνω άκρο του στερεωμένο σε ακλόνητο σημείο και βρίσκεται στη θέση φυσικού μήκους. Στο ελεύθερο άκρο του ελατηρίου και ενώ αυτό βρίσκεται στη θέση φυσικού μήκους, στερεώνεται μάζα m . Από τη θέση αυτή το σύστημα αφήνεται ελεύθερο και αρχίζει να εκτελεί απλή αρμονική ταλάντωση.



Σχήμα 1

Η μέγιστη δυναμική ενέργεια του ελατηρίου κατά τη διάρκεια της απλής αρμονικής ταλάντωσης του σώματος είναι ίση με:

i. $\frac{m^2 g^2}{k}$

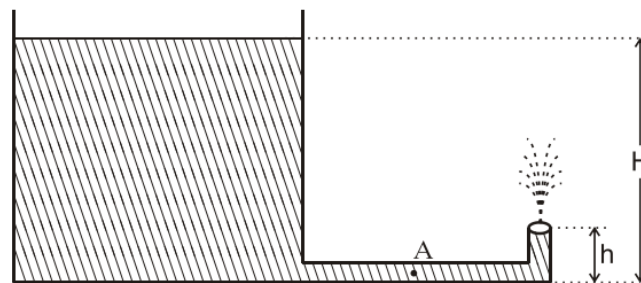
ii. $\frac{2m^2 g^2}{k}$

iii. $\frac{m^2 g^2}{2k}$

- α) Να επιλέξετε τη σωστή απάντηση.
 β) Να δικαιολογήσετε την επιλογή σας.

B2. Ανοιχτό κυλινδρικό δοχείο με κατακόρυφα τοιχώματα περιέχει νερό μέχρι ύψους H . Από τον πυθμένα του πλευρικού τοιχώματος του δοχείου εξέρχεται λεπτός κυλινδρικός σωλήνας σταθερής διατομής. Ο σωλήνας είναι αρχικά οριζόντιος και στη συνέχεια κάμπτεται, ώστε να γίνει κατακόρυφος προς τα πάνω. Το άνοιγμα του σωλήνα βρίσκεται σε ύψος $h = \frac{H}{5}$ πάνω από το επίπεδο του πυθμένα του δοχείου, όπως φαίνεται στο

σχήμα 2:



Σχήμα 2

Να θεωρήσετε ότι:

- η ταχύτητα με την οποία κατεβαίνει η στάθμη του νερού στο ανοιχτό δοχείο είναι αμελητέα
- το νερό συμπεριφέρεται ως ιδανικό ρευστό
- η ατμοσφαιρική πίεση παραμένει σταθερή

Το μέτρο της ταχύτητας v_A με την οποία ρέει το νερό στο σημείο A του οριζόντιου σωλήνα είναι ίσο με:

i. $\sqrt{2gh}$

ii. $\sqrt{10gh}$

iii. $2\sqrt{2gh}$

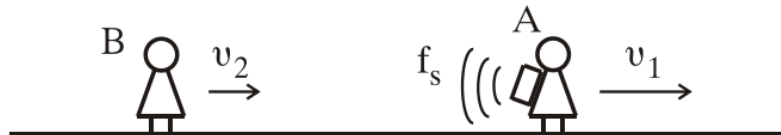
α) Να επιλέξετε τη σωστή απάντηση.

β) Να δικαιολογήσετε την επιλογή σας.

B3. Οι παρατηρητές A και B κινούνται στην ίδια οριζόντια κατεύθυνση με ταχύτητες μέτρου $v_1 = \frac{v_{\eta\chi}}{5}$ και

$v_2 = \frac{v_{\eta\chi}}{10}$ αντίστοιχα. Στην πλάτη του παρατηρητή A είναι στερεωμένη ηχητική πηγή, όπως φαίνεται στο

σχήμα 3:



Σχήμα 3

Η ηχητική πηγή εκπέμπει συνεχώς ήχο σταθερής συχνότητας f_s , ο οποίος διαδίδεται στον αέρα με ταχύτητα $v_{\eta\chi}$. Ο παρατηρητής B αντιλαμβάνεται τον ήχο της ηχητικής πηγής με συχνότητα ίση με:

i. $\frac{9}{12}f_s$

ii. $\frac{11}{12}f_s$

iii. $\frac{11}{8}f_s$

α) Να επιλέξετε τη σωστή απάντηση.

β) Να δικαιολογήσετε την επιλογή σας.

ΘΕΜΑ Γ

Εγκάρσιο αρμονικό κύμα διαδίδεται χωρίς απώλειες ενέργειας σε γραμμικό ελαστικό μέσο (χορδή) που ταυτίζεται με τον ημιάξονα Ox, προς τη θετική κατεύθυνση. Η πηγή του κύματος βρίσκεται στο άκρο $O(x = 0)$ του ημιάξονα Ox του ελαστικού μέσου. Η πηγή εκτελεί απλή αρμονική ταλάντωση με εξίσωση απομάκρυνσης $y = A \cdot \eta\mu\omega t$.

Στοιχειώδης μάζα $\Delta m = 10^{-6}$ kg του ελαστικού μέσου έχει ενέργεια ταλάντωσης $E_T = 5\pi^2 \cdot 10^{-7}$ J.

Το ελάχιστο χρονικό διάστημα για την απευθείας μετάβαση της στοιχειώδους μάζας Δm του ελαστικού μέσου από την κάτω ακραία θέση ταλάντωσής της μέχρι την επάνω ακραία θέση ταλάντωσής της είναι $\Delta t = 0,4$ s.

Στο ίδιο χρονικό διάστημα το κύμα έχει διαδοθεί σε απόσταση $\Delta x = 4$ m.

Γ1. Να υπολογίσετε την περίοδο του κύματος, το μήκος κύματος του κύματος και το πλάτος ταλάντωσης της στοιχειώδους μάζας Δm .

Γ2. Να γράψετε την εξίσωση του αρμονικού κύματος και να σχεδιάσετε σε βαθμολογημένους άξονες το στιγμιότυπο του κύματος τη χρονική στιγμή $t_1 = 1,4$ s.

Γ3. Να υπολογίσετε την κινητική ενέργεια της στοιχειώδους μάζας Δm , όταν η απομάκρυνσή της από τη θέση ισορροπίας της είναι $y = 0,2$ m.

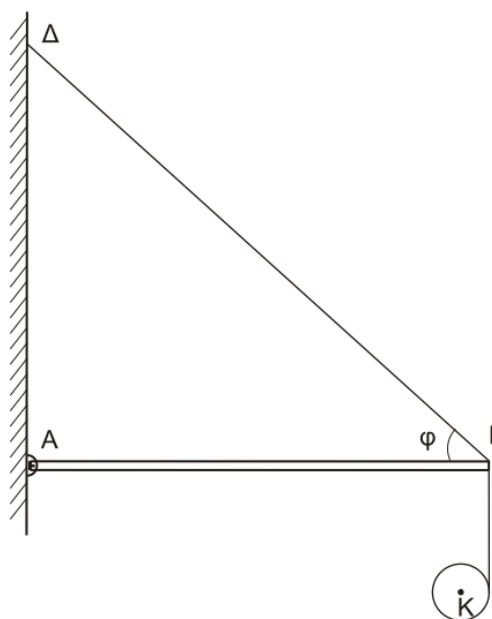
Δύο σημεία P και Σ της χορδής έχουν διαφορά φάσης $\varphi_P - \varphi_\Sigma = \frac{3\pi}{2}$ rad.

Γ4. Να υπολογίσετε την ταχύτητα του Σ, όταν η απομάκρυνση του σημείου P από τη θέση ισορροπίας του είναι $y_p = 0,4 \text{ m}$.

Όπου εμφανίζεται το π να μη γίνει αριθμητική αντικατάσταση.

ΘΕΜΑ Δ

Μία ομογενής άκαμπτη ράβδος ΑΓ σταθερής διατομής έχει μάζα $M = 4 \text{ kg}$. Η ράβδος ισορροπεί σε οριζόντια θέση και το άκρο της Α συνδέεται με άρθρωση σε κατακόρυφο τοίχο. Το άλλο άκρο Γ της ράβδου συνδέεται μέσω αβαρούς μη εκτατού νήματος ΓΔ με τον κατακόρυφο τοίχο. Το νήμα σχηματίζει με τη ράβδο γωνία φ . Γύρω από ένα λεπτό ομογενή δίσκο κέντρου Κ, μάζας $m = 2 \text{ kg}$ και ακτίνας $R = 0,1 \text{ m}$ είναι τυλιγμένο πολλές φορές ένα λεπτό μη εκτατό αβαρές νήμα. Το ελεύθερο άκρο του νήματος έχει στερεωθεί στο άκρο Γ της ράβδου ΑΓ, όπως φαίνεται στο **σχήμα 4**:



Σχήμα 4

4:

Τη χρονική στιγμή $t_0 = 0$ ο δίσκος αφήνεται να κινηθεί και το νήμα ξετυλίγεται χωρίς να ολισθαίνει.

- Δ1.** Να υπολογίσετε το μέτρο της επιτάχυνσης του κέντρου μάζας του δίσκου, καθώς αυτός κατέρχεται.
- Δ2.** Να υπολογίσετε το μέτρο της δύναμης που δέχεται η ράβδος ΑΓ στο άκρο της Γ από το νήμα ΓΔ, όταν ο δίσκος κατέρχεται.

Τη χρονική στιγμή που το κέντρο μάζας Κ του δίσκου έχει κατέλθει κατακόρυφα κατά $h_1 = 0,3 \text{ m}$ το νήμα που συνδέει το δίσκο με τη ράβδο κόβεται.

- Δ3.** Να υπολογίσετε το μέτρο της στροφορμής του δίσκου ως προς τον άξονα περιστροφής του, μετά από χρονικό διάστημα Δt από τη στιγμή που κόπηκε το νήμα.
- Δ4.** Να υπολογίσετε το λόγο της κινητικής ενέργειας λόγω περιστροφικής κίνησης προς την κινητική ενέργεια λόγω μεταφορικής κίνησης του δίσκου μετά από χρονικό διάστημα $\Delta t' = 0,1 \text{ s}$ από τη στιγμή που κόπηκε το νήμα.

Δίνονται:

- η επιτάχυνση της βαρύτητας $g = 10 \frac{\text{m}}{\text{s}^2}$
- η ροπή αδράνειας του δίσκου ως προς τον άξονα που διέρχεται από το κέντρο μάζας του $I_{\text{CM}} = \frac{1}{2} mR^2$
- $\eta\mu\varphi = 0,8$, $\sigma\upsilon\upsilon\varphi = 0,6$
- ο άξονας περιστροφής του δίσκου παραμένει συνεχώς οριζόντιος και κινείται σε κατακόρυφη τροχιά σε όλη τη διάρκεια της κίνησης του
- ο δίσκος δεν φτάνει στο έδαφος στη διάρκεια του φαινομένου.